



GOBIERNO REGIONAL AREQUIPA  
GERENCIA REGIONAL DE SALUD  
RED DE SALUD AREQUIPA CAYLLOMA

## BOLETIN EPIDEMIOLOGICO SEMANAL N.º 29 DEL 16/07/2023 AL 22/07/2023

### CONTENIDO

SITUACIÓN DE LAS ENFERMEDADES TRASMISIBLES

NOTIFICACIÓN CONSOLIDADA E IND

Casos IRA's

Casos Neumonía

SOB/ASMA

Casos EDA's

TRASMISIBLES:

Sarampión/ Rubéola

VIH/SIDA

Tuberculosis

COVID 19

NO TRASMISIBLES

Diabetes

Muerte Perinatal

Muerte materna

Chagas

Accidentes de tránsito

Intoxicación organos fosforados

**Dirección Red de Salud**

**Arequipa Caylloma**

**Oficina de Planeamiento,**

**Presupuesto y Desarrollo**

**Institucional-R.S.A.C.**

**OFICINA DE EPIDEMIOLOGÍA**

**Lic. María Luz Acillo Orado**

**Lic. Angela Villafuerte Murguía**

**Lic. Gisella Casa Gonzales**

**EQUIPO DE APOYO:**

**OFICINA DE ESTADISTICA E**

**INFORMATICA**

**2023**

## EPIDEMIOLOGIA CONTEXTO ACTUAL

Se ha visto que la epidemiología en el tiempo ha ido evolucionando identificando los problemas de salud que el ser humano ha venido enfrentando en el transcurso de la historia los cuales a través de la investigación de los mismos han contribuido en mejorar la situación de salud de las poblaciones.

En este proceso le corresponde a la epidemiología una valiosa función, por sus conceptos y sus metodologías. Además de su importancia y utilidad en la vigilancia y prevención de enfermedades, la epidemiología desempeña una función aún más crítica, a saber, el acopio de conocimientos para comprender el proceso salud-enfermedad, puede prever las necesidades, identificar las condiciones de riesgo y orientar la definición de prioridades y la utilización de los recursos disponibles para planificar y administrar los sistemas de salud.

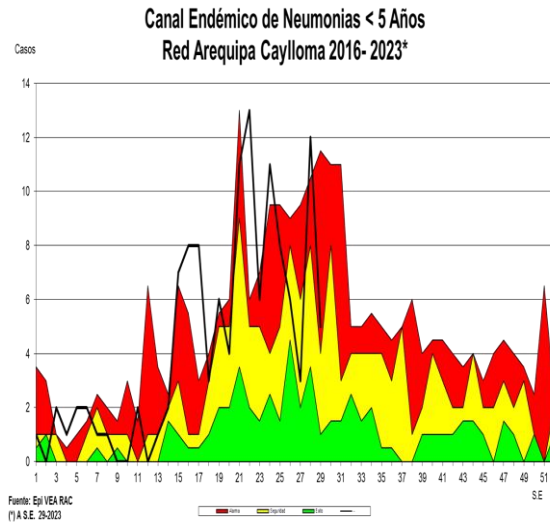
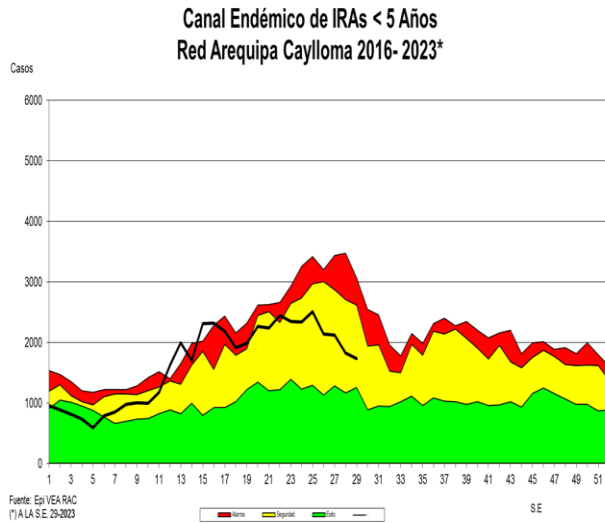
Al analizar y evaluar los problemas de salud y los servicios de salud y sus contextos, la epidemiología no tiene que limitarse a considerar problemas específicos de salud, puede además contribuir a que consideremos más de cerca a la sociedad como la fuente para la explicación de los problemas de salud y sus soluciones.

Un importante paso para facilitar a los trabajadores de salud pública el acceso al material técnico sobre epidemiología, exponer la evolución de la epidemiología mediante escritos seleccionados por su valor perdurable, subrayan la importancia de esta disciplina en campos no convencionales o porque definen tendencias o conocimientos avanzados. Al destacar el marco histórico de la evolución de la epidemiología como disciplina y como instrumento para elucidar los problemas de salud en la sociedad así como la fuente para la explicación y la solución a los problemas de salud.

Actualmente, la epidemiología esta orientada hacia la administración de los servicios de salud con sus nuevas formas de gestión o gerenciamiento.

## TENDENCIA DE LAS ENFERMEDADES BAJO VIGILANCIA EPIDEMIOLÓGICA

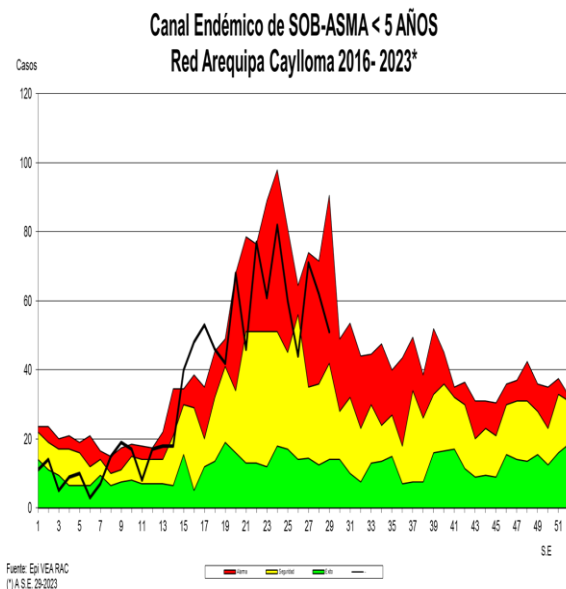
### 1. INFECCION RESPIRATORIA AGUDA (I.R.A.) EN POBLACIÓN MENOR DE 5 AÑOS



En la semana se registraron **(1729)** casos notificados con respecto a la semana anterior disminuyeron 5.3% de, los distritos con mayor notificación de casos son: , Paucarpata Cerro Colorado y Hunter. La Tasa de Incidencia es de 487.7 casos por 1000 menores de 5 años, con un total de **(47758)** casos acumulados hasta la semana epidemiológica 29. Se observa disminución de casos en 18.7 % en relación al promedio de los últimos 7 años. Según el canal endémico, nos encontramos en **zona de seguridad**.

### NEUMONÍA EN POBLACIÓN MENORES DE 5 AÑOS

Se notificó **(05)** casos con respecto a la semana anterior la notificación de casos disminuyó 58.3 %; en relación al promedio de los 7 últimos años disminuyó en 20.4%. Tenemos acumulados **(126)** casos hasta la semana epidemiológica 29 que hace una incidencia de 1.2 casos x mil niños. Nos encontramos en **zona de alarma** según nuestro canal endémico.

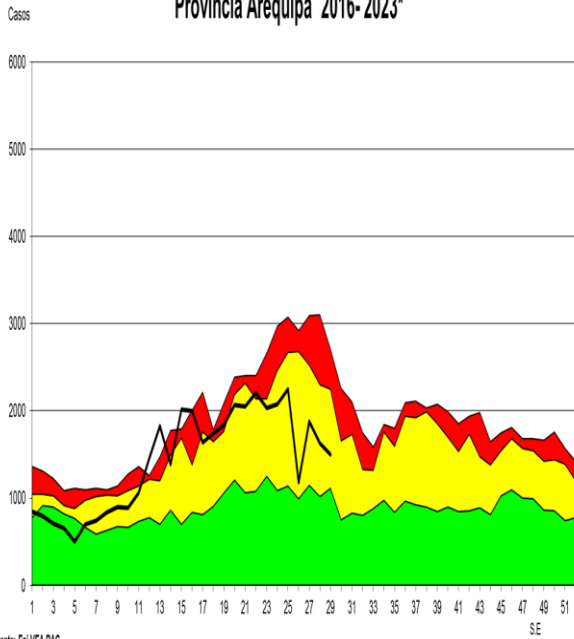


### SOBA EN MENORES DE 5 AÑOS

En la presente semana se notificaron **(51)** casos, en relación a la semana anterior disminuyó en la notificación de casos en 12.7%; teniendo un acumulado de **(1022)** casos hasta la semana epidemiológica 29. La tasa de incidencia es de 10.4 casos por mil niños menores de 5 años. En relación al promedio de los últimos 7 años se observa 0.8 % de incremento de casos. Nos encontramos en **zona de alarma** según se observa en el canal endémico.

**PERFIL EPIDEMIOLÓGICO IRAS Y NEUMONIAS, POR PROVINCIAS, EN POBLACIÓN MENOR DE 5 AÑOS**

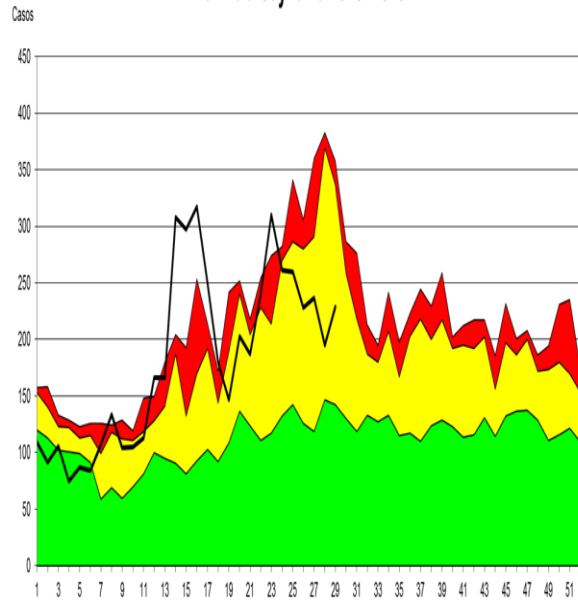
**Canal Endémico de IRAs < 5 Años  
Provincia Arequipa 2016-2023\***



Fuente: Epi VEA RAC  
(\*A.S.E. 28-2023)



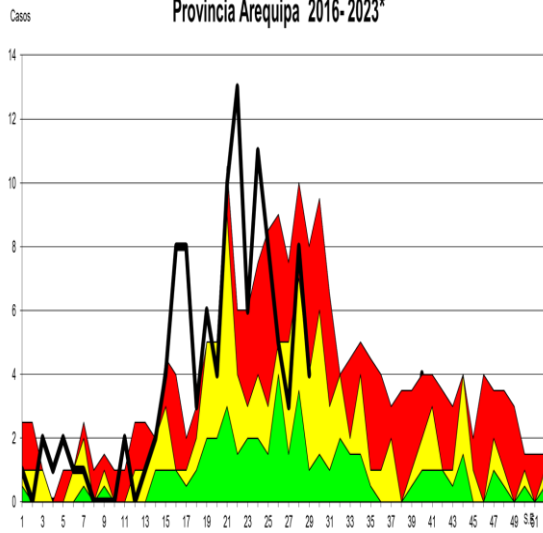
**Canal Endémico de IRAs < 5 Años  
Provincia Caylloma 2016-2023\***



Fuente: Epi VEA RAC  
(\*A.S.E. 28-2023)



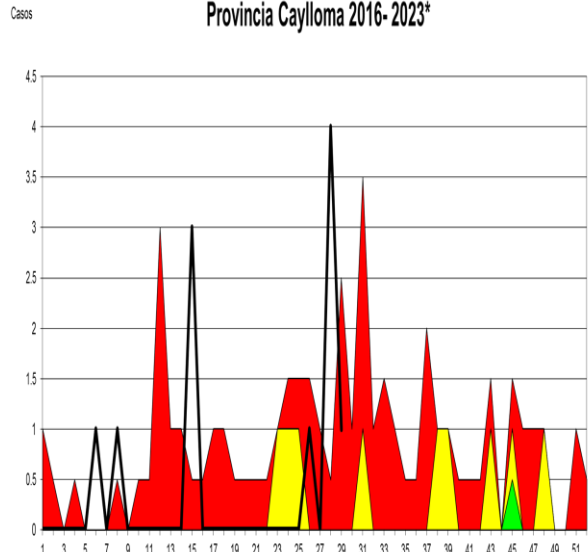
**Canal Endémico de Neumonias < 5 Años  
Provincia Arequipa 2016-2023\***



Fuente: Epi VEA RSAC  
(\*A.S.E. 28-2023)



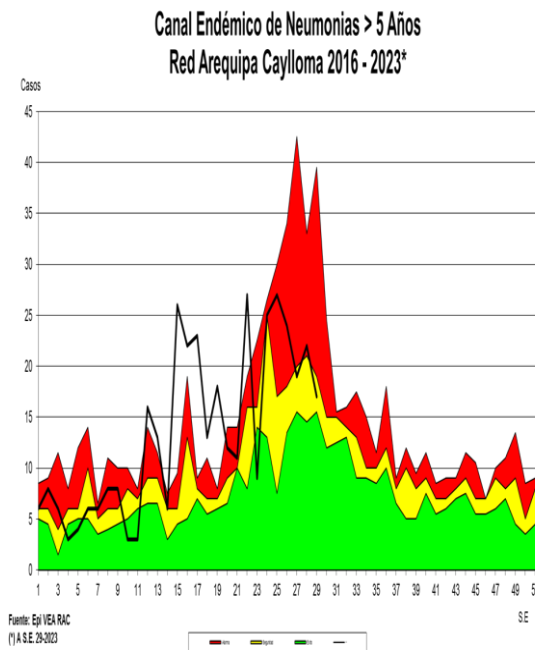
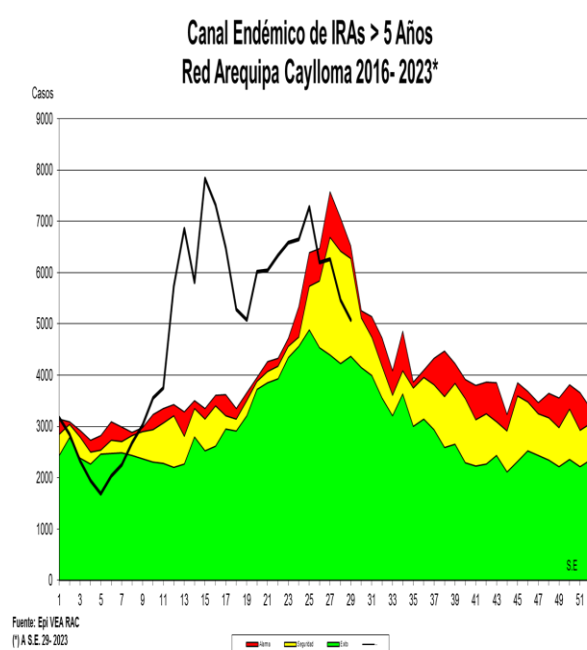
**Canal Endémico de Neumonias < 5 Años  
Provincia Caylloma 2016-2023\***



Fuente: Epi VEA RAC  
(\*A.S.E. 28-2023)



## INFECCIÓN RESPIRATORIA AGUDA (I.R.A.) EN POBLACIÓN MAYOR DE 5 AÑOS



En la presente semana se notificaron **(5079)** casos de IRAs en mayores de 5 años, **se** observa disminución de casos en relación a la semana anterior en un 6.9 %. los distritos con mayor número de casos son: Paucarpata, Cerro Colorado, y Cayma, teniendo una tasa de incidencia de 122.7. casos por mil mayores de cinco años con un total de **(141565)** casos acumulados hasta la semana epidemiológica 29; se observa disminución de casos **11.8** % con respecto al promedio de los 7 últimos años. Nos encontramos en zona de **seguridad** en el canal endémico.

### NEUMONIA EN POBLACIÓN MAYOR DE 5 AÑOS

En la presente semana se notificaron **(17)** casos disminuyendo la notificación del número de casos en 22.7% en relación a la anterior semana. Comparando la semana actual con el promedio de siete años anteriores se observa 44.9 % de disminución de casos. Acumulados **(391)** casos hasta la semana 29 que hacen una tasa de incidencia de **0.33** por mil mayores de 5 años. Nos encontramos en **zona de seguridad**.

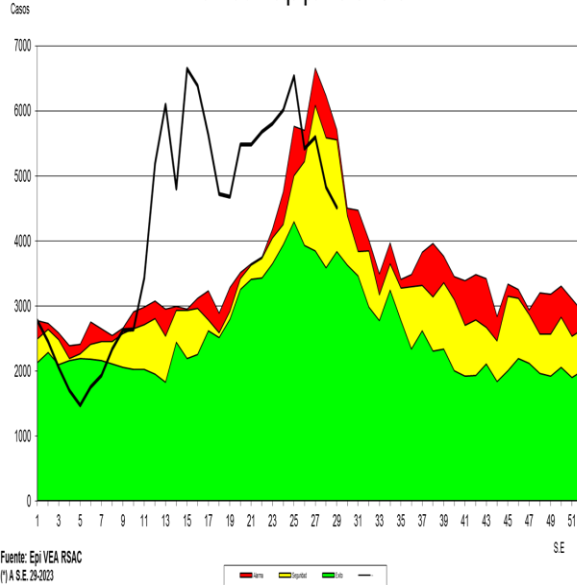
### Recomendaciones:

Teniendo en cuenta que los casos aún se mantienen realizar promoción de la salud en medidas y cuidados en procesos respiratorios para prevención de complicaciones como la neumonía tanto en niños como en adultos mayores por ser los grupos de mayor riesgo.

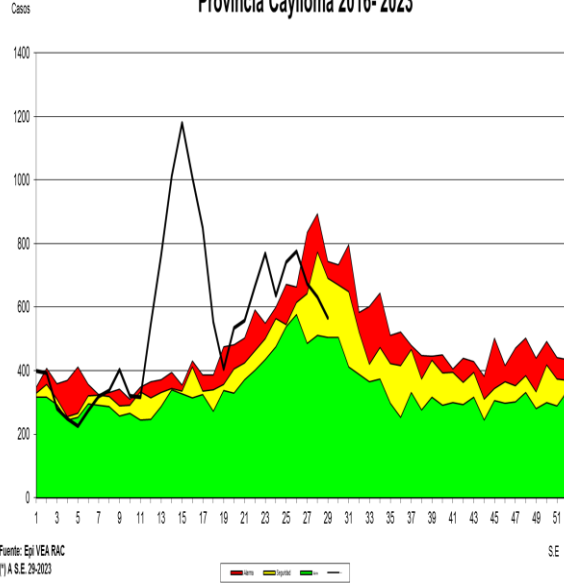
**Vacunación contra influenza, COVID 19, Neumonía a grupos de riesgo.**

**PERFIL EPIDEMIOLOGICO IRAS Y NEUMONIAS, POR PROVINCIAS, EN POBLACIÓN MAYOR DE 5 AÑOS.**

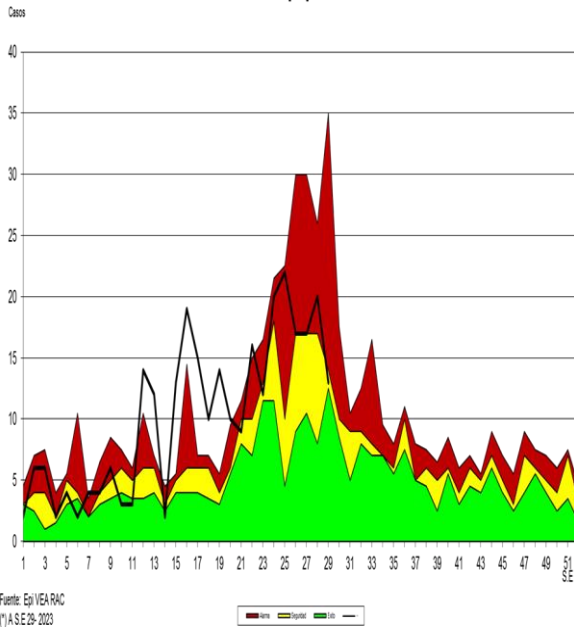
**Canal Endémico de IRAs > 5 Años  
Provincia Arequipa 2016-2023\***



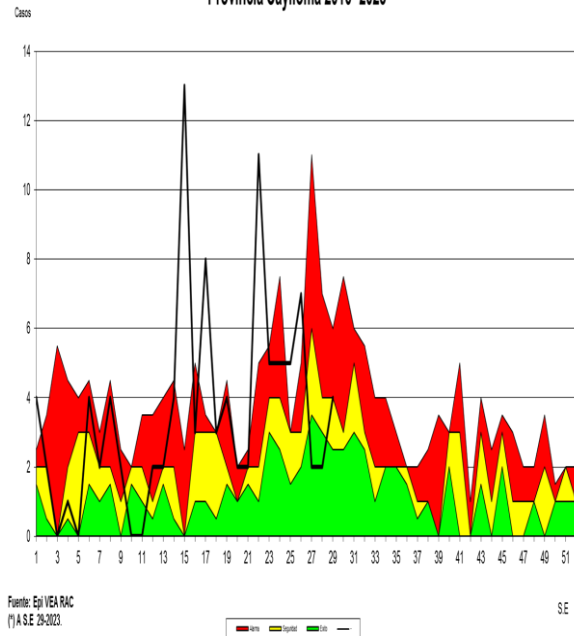
**Canal Endémico de IRAs > 5 Años  
Provincia Caylloma 2016-2023\***



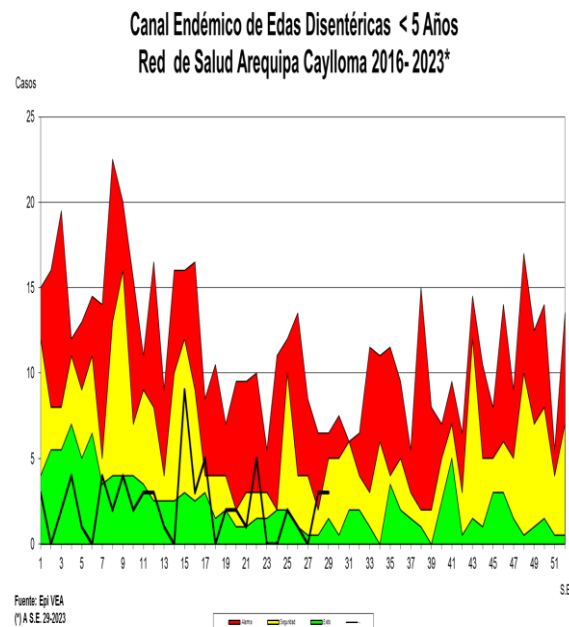
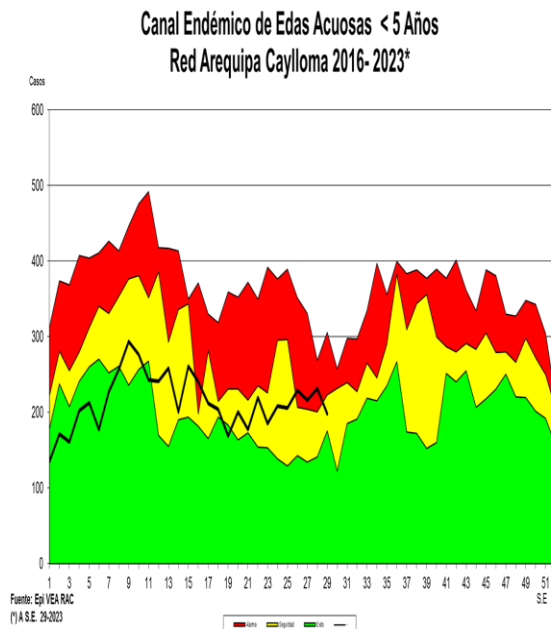
**Canal Endémico de Neumonias > 5 Años  
Provincia Arequipa 2016-2023\***



**Canal Endémico de Neumonias > 5 Años  
Provincia Caylloma 2016-2023\***



## 2. ENFERMEDAD DIARREICA AGUDA (E.D.A.) ACUOSA EN POBLACIÓN MENOR DE 5 AÑOS



En la presente semana se notificaron **(196)** casos teniendo disminución de casos del 14.6 % en relación a la semana anterior, los distritos que mayor cantidad de casos notificaron Cerro Colorado, La Joya y Cayma. La Tasa de incidencia es de 63.4 por mil menores de cinco años, con **(6214)** casos notificados hasta la semana epidemiológica 29. La presente semana en relación con el promedio semanal de los últimos siete años muestra disminución de casos 12 %. Nos encontramos en **zona de seguridad**.

### ENFERMEDAD DIARREICA AGUDA DISENTERICA EN POBLACION MENOR DE 5 AÑOS

En la presente semana se notificó **(03)** casos no habiendo incremento en la notificación en el 00% en referencia a la semana anterior. Se tiene una incidencia de 0.66 por mil niños menores de 5 años Teniendo un acumulado de **(65)** casos notificados hasta la semana 29. Con respecto al promedio de los siete años anteriores se observa disminución de casos 38.2%. Nos encontramos en zona de **seguridad**.

### Recomendaciones

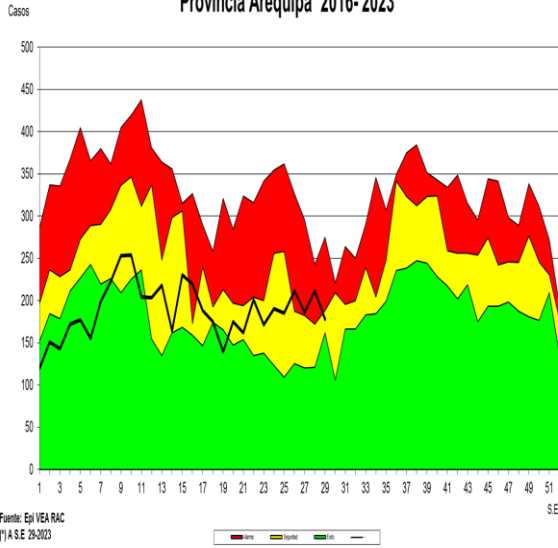
Monitoreo y control de agua de consumo humano de los puntos establecidos para asegurar la calidad de agua sobre todo en los distritos de mayor incidencia de EDAs.

Actividades preventivo promocional en los distritos de mayor incidencia.

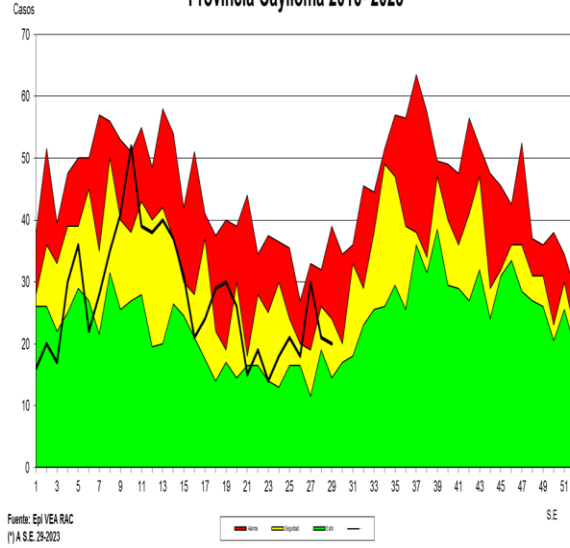
Búsqueda de brotes por ETAS en caso de presentar casos elevados según perfil epidemiológico.

**PERFIL EPIDEMIOLOGICO EDAS ACUOSAS, POR PROVINCIAS, EN POBLACIÓN MENOR Y MAYOR DE 5 AÑOS**

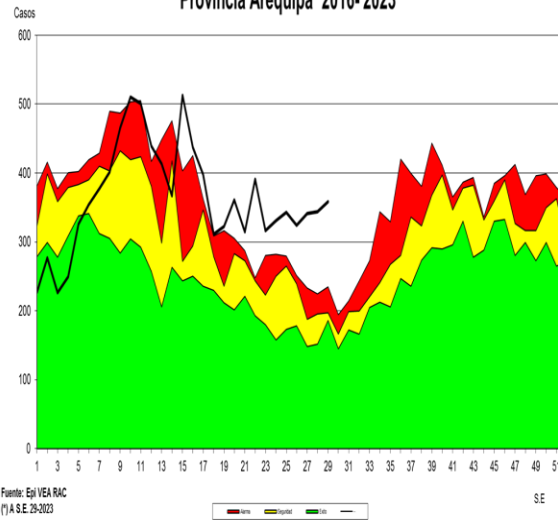
**Canal Endémico de Edas Acuosas < 5 Años  
Provincia Arequipa 2016- 2023\***



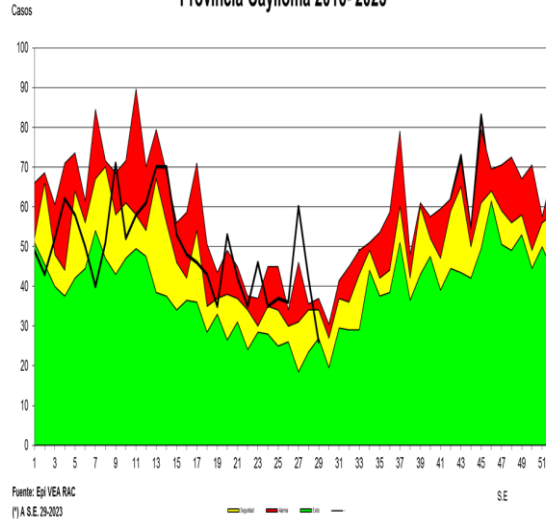
**Canal Endémico de Edas Acuosas < 5 Años  
Provincia Caylloma 2016- 2023\***



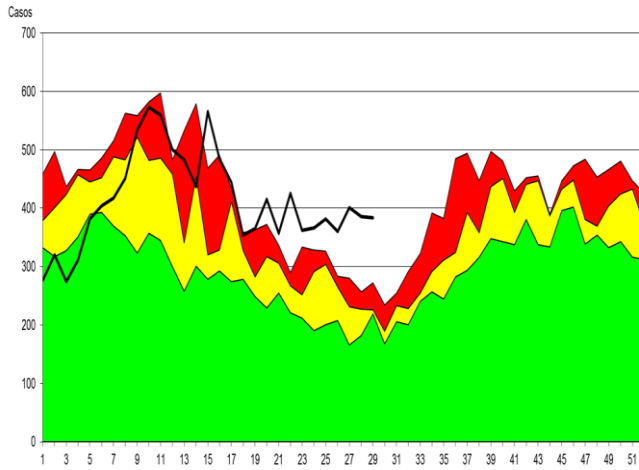
**Canal Endémico de Edas Mayores de 5 Años  
Provincia Arequipa 2016- 2023\***



**Canal Endémico de Edas Mayores de 5 Años  
Provincia Caylloma 2016- 2023\***

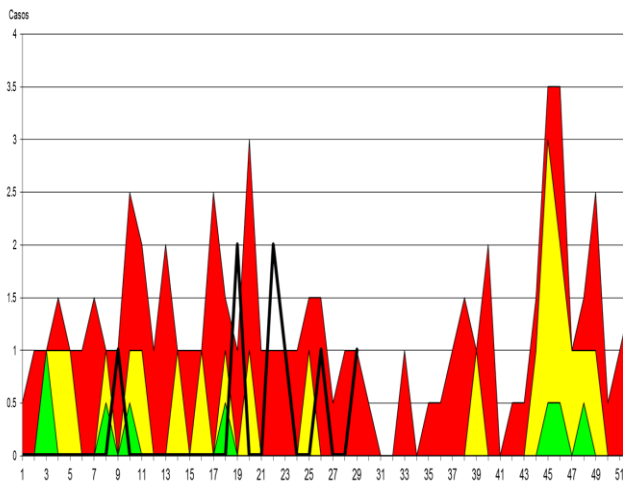


**Canal Endémico de Edas Mayores de 5 Años  
Red Arequipa Caylloma 2016- 2023\***



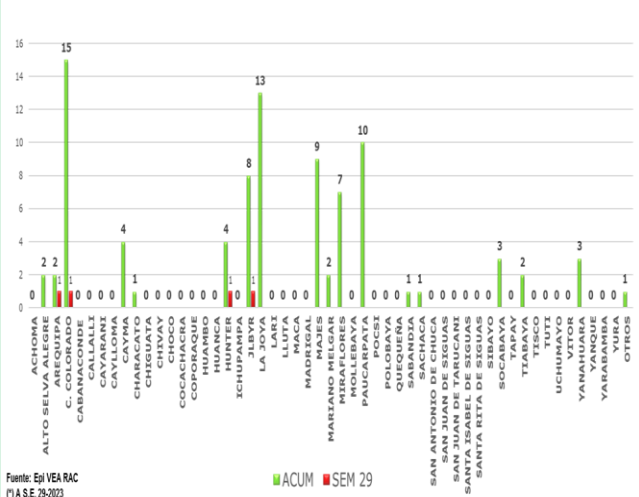
Fuente: Epi VEA RAC  
(\*) A.S.E. 29-2023

**Canal Endémico notificación de casos sospechosos de Sarampión-Rubéola  
Red Arequipa Caylloma 2016 - 2023\***



Fuente: Epi VEA RAC  
(\*) A.S.E. 29-2023

**Casos Notificados de Tuberculosis Red Arequipa Caylloma  
semanas 01 a 29-2023**



Fuente: Epi VEA RAC  
(\*) A.S.E. 29-2023

**ENFERMEDAD DIARREICA (EDA.) ACUOSA Y  
DISENTERICA EN POBLACIÓN > DE 5 AÑOS**

Se notificaron **(384)** casos se observa disminución de casos en relación a la semana anterior en un 0.5%. Los distritos con mayor número de casos en la presente S.E. fueron: Cerro Colorado, La Joya y Cayma. Comparando la semana actual con el promedio semanal de 7 años anteriores, se observa incremento de casos 66%. Con una tasa de incidencia de 10.3 por mil mayores de cinco años, con **(11974)** casos acumulados hasta la semana epidemiológica 29. Encontrándonos en **zona de alarma** según el canal endémico.

**VIGILANCIA DE SARAMPIÓN RUBEOLA**

En la presente semana se notificaron **(01)** casos sospechosos de Sarampión. Total **(08)** casos sospechosos Sarampión-Rubéola notificados hasta la semana epidemiológica 29.

**Recomendación**

Búsqueda activa de casos por diagnostico diferencial.

**3. VIGILANCIA EPIDEMIOLOGICA DE  
TRASMISIBLES**

**TUBERCULOSIS**

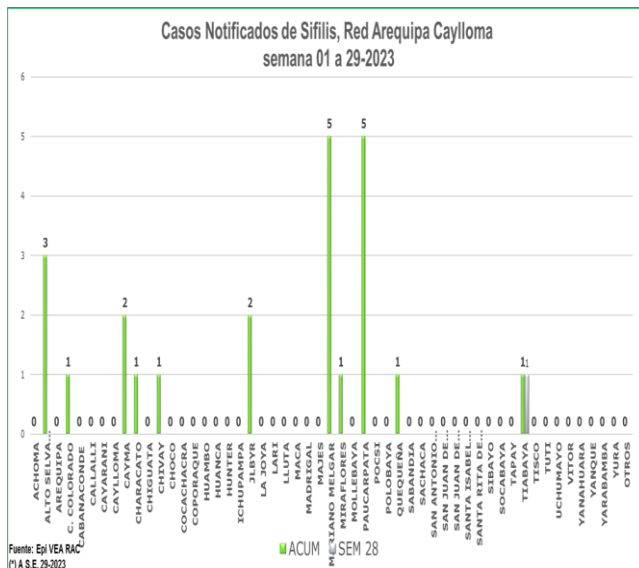
En la semana se tienen notificados **(04)** casos de tuberculosis. Se tiene un acumulado de **(88)** casos hasta la semana epidemiológica 29, siendo los distritos de Cerro Colorado y Majes los que mayor cantidad de casos ha reportado.

**Recomendaciones**

Realizar identificación temprana de casos a través de la búsqueda activa de casos en atenciones.

Promoción de la salud en medidas preventivas.





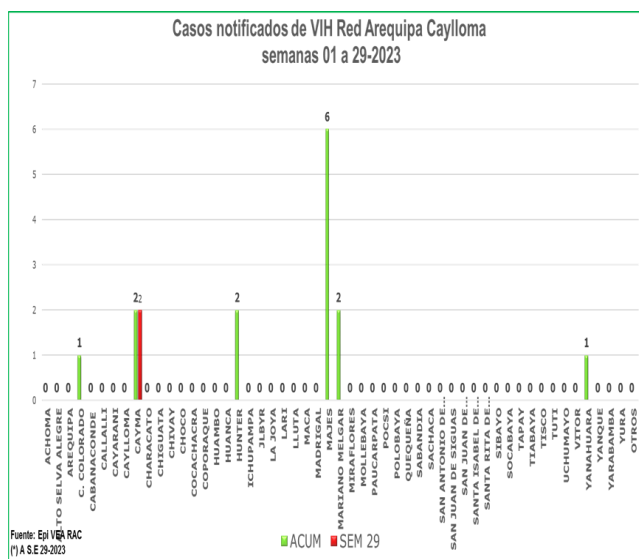
#### 4. VIGILANCIA DE ITS-VIH

##### SIFILIS

En la semana epidemiológica 29 Notificación (00) caso.

Se tiene acumulado (23) casos notificados, de las cuales 08 gestantes.

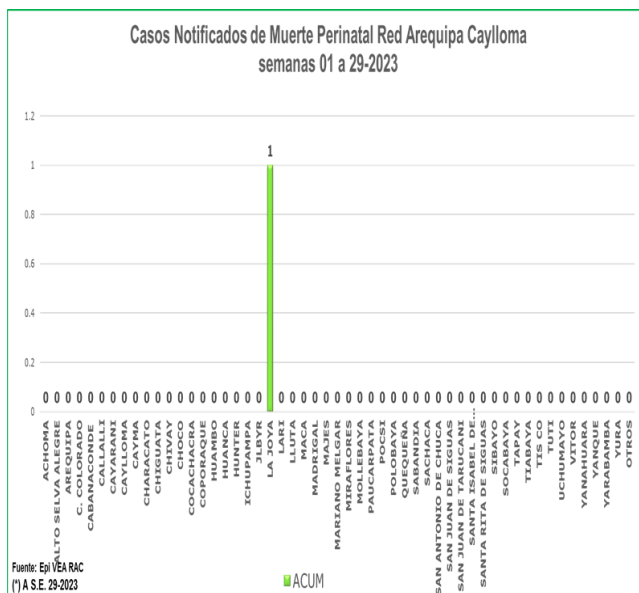
**Recomendaciones:** Sensibilizar a la población sobre el tema de ITS (sífilis) por el riesgo de sífilis congénita.



##### VIH

En la semana 29 notificación (02) casos.

Se tiene acumulado en la notificación (14) casos hasta la semana 29 (01 gestante).



#### 6. MATERNO PERINATAL

Semana 29 Notificación **NEGATIVA**.

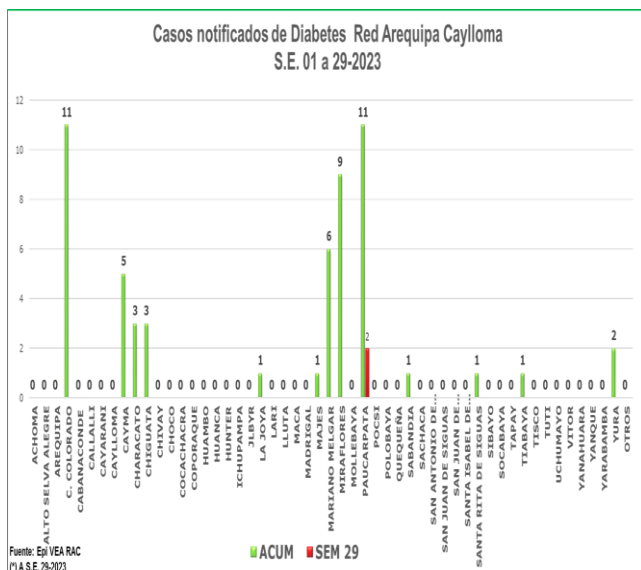
Se tiene (01) caso acumulados de Muerte Perinatal. 00 mortalidad neonatal.

Fortalecer la atención de la gestante sea en la captación temprana como en los controles oportunos.

**MORTALIDAD MATERNA:** notificación **NEGATIVA**

##### Recomendaciones

Promoción del control prenatal en la comunidad. Seguimiento y control de neonatos de riesgo.



## VIGILANCIA DE NO TRASMISIBLES DE SALUD PUBLICA

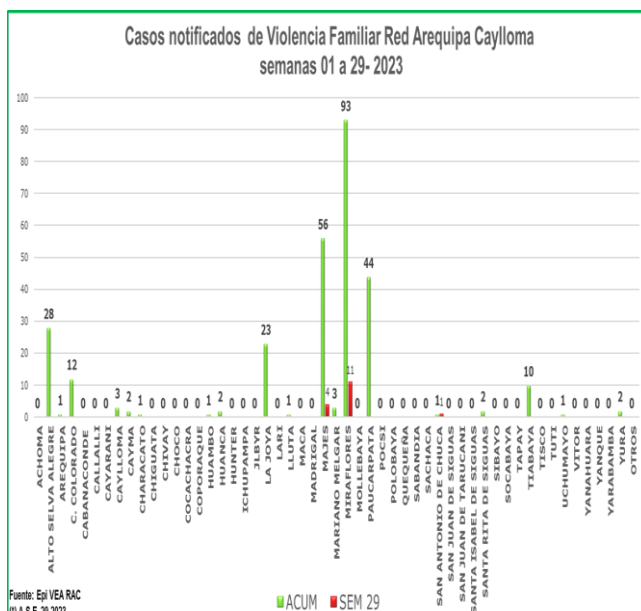
### DIABETES

En la semana 29 se notificaron **(02)** casos. Se tiene acumulado **(55)** casos notificados.

#### Recomendación

##### Notificación de casos prevalentes

Promoción en estilos saludables de vida

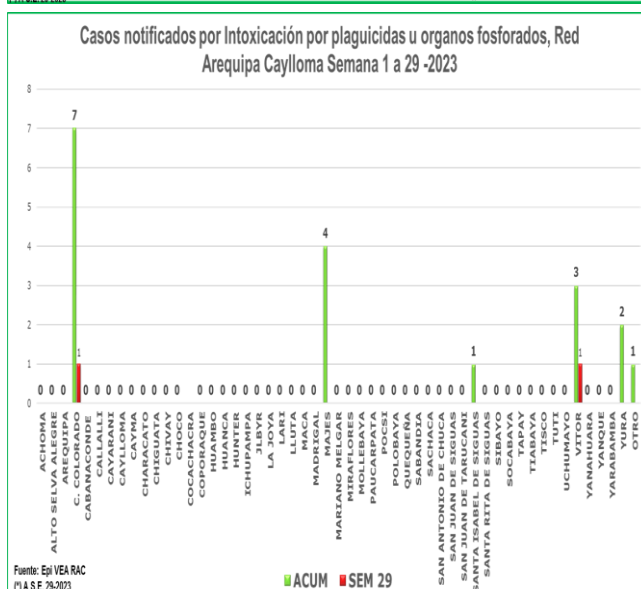


### VIOLENCIA FAMILIAR

En la Semana 29 se tiene notificados **(16)** casos por Violencia familiar Teniendo un acumulado de **(286)** notificaciones. Se tiene la mayor cantidad de casos notificados en el distrito de Miraflores.

#### Recomendación

Acciones de promoción de la salud en salud mental en prevención de la violencia familiar.



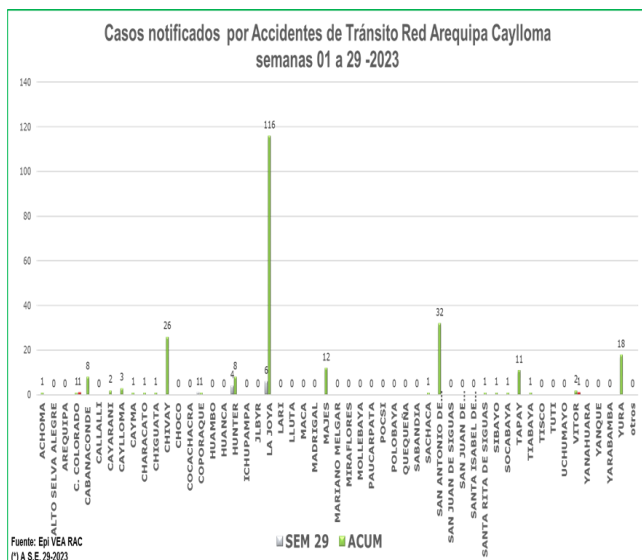
### INTOXICACION POR PLAGUICIDAS u ORGANOS FOSFORADOS

En la semana 29 notificación **(02)** casos. Se tiene acumulados **(18)** casos.

#### Recomendaciones

Se debe analizar el problema para dar orientación a los fumigadores para prevenir intoxicaciones ocupacionales.

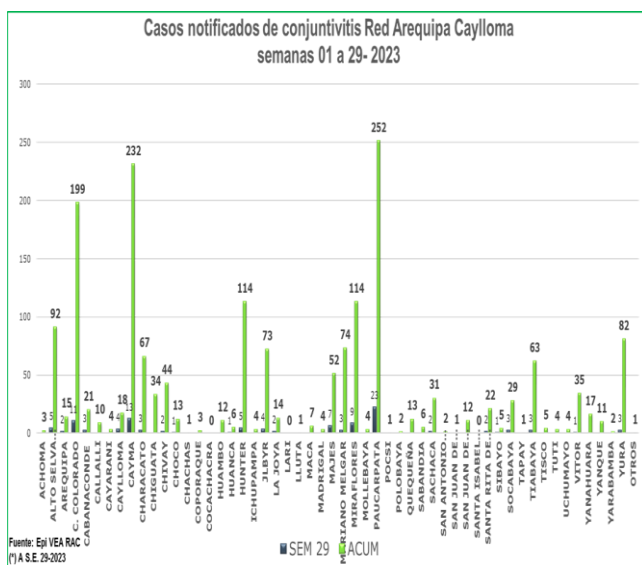
En el caso de las intoxicaciones provocadas se debe trabajar la parte preventiva con Salud Mental.



### ACCIDENTES DE TRANSITO

En la semana 29 se notificaron **(11)** casos.

Teniendo un acumulado de **(249)** casos notificados por accidentes de tránsito. Los distritos que notificaron mayor número de caso son La Joya, San Antonio de Chuca.



### VIGILANCIA DE INTERES REGIONAL

#### CONJUNTIVITIS

En la presente semana se notificaron **(113)** casos de conjuntivitis. Teniendo un acumulado de **(1836)** casos hasta la semana 29, siendo los distritos de Paucarpata y Cayma con mayor cantidad de casos notificados.

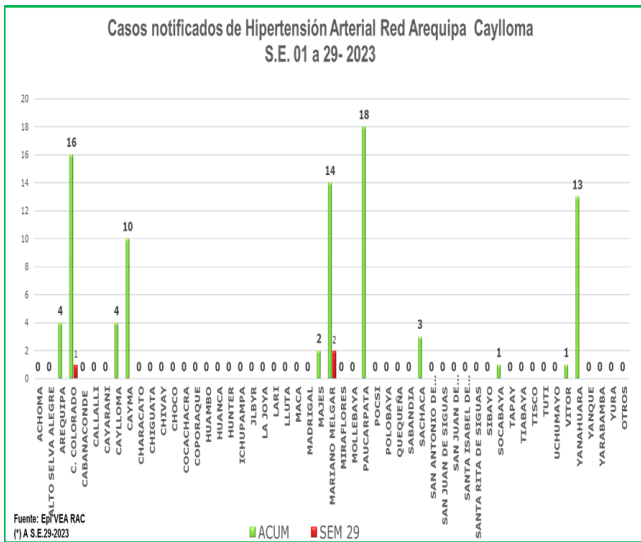
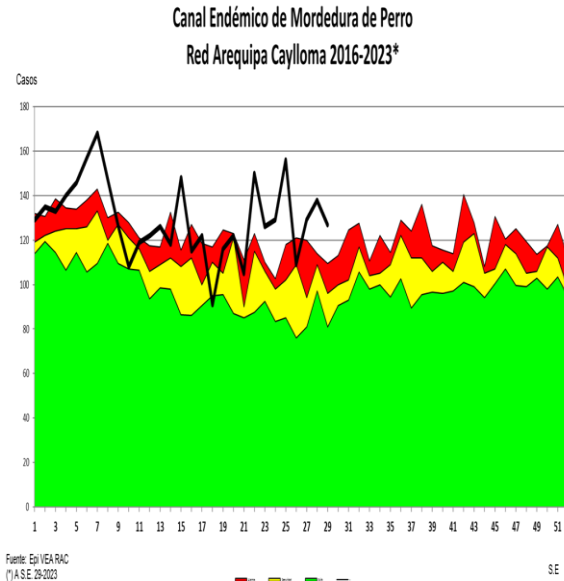
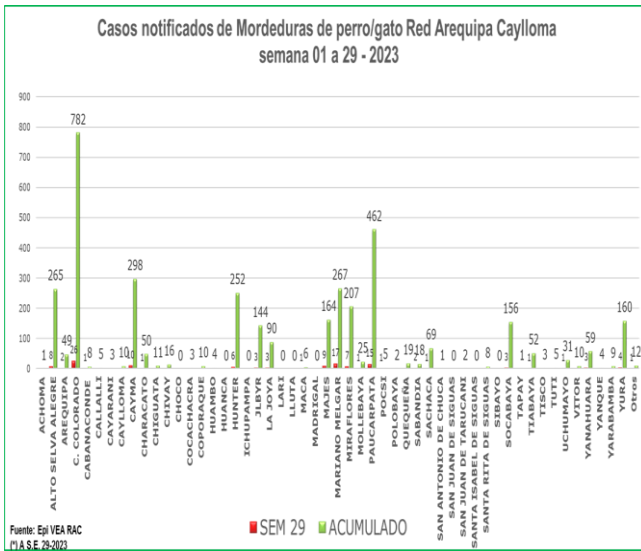
#### Recomendaciones:

IEC en Medidas preventivas en el cuidado de los ojos.

### CASOS DE MORDEDURA DE PERROS

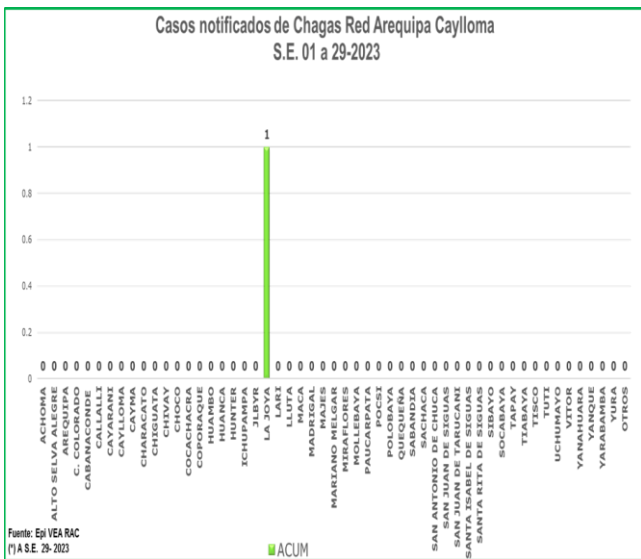
En la semana se tiene notificados **(127)** casos de personas mordidas por perro o gato, teniendo un acumulado de **(3758)** casos de personas mordidas hasta la semana epidemiológica 29. Se observa disminución de casos en 7.9% en referencia a la semana anterior, donde los distritos que notificaron mayor cantidad de casos son: Cerro Colorado y Paucarpata. Con el antecedente de rabia canina en la provincia se recomienda continuar con la vigilancia de personas mordidas que completen esquemas de vacunación y seguimientos respectivos. Teniendo 20 casos de rabia canina identificados a la actualidad.

Comparando la semana actual con el promedio semanal de 7 años anteriores, se observa incremento de Casos de personas mordidas en 30 %. Encontrándonos en el canal endémico en zona de **alarma**.



## HIPERTENSIÓN ARTERIAL

Se tiene notificación **(03)** casos de Hipertensión Arterial. Acumulado **(86)** casos hasta la semana 29.



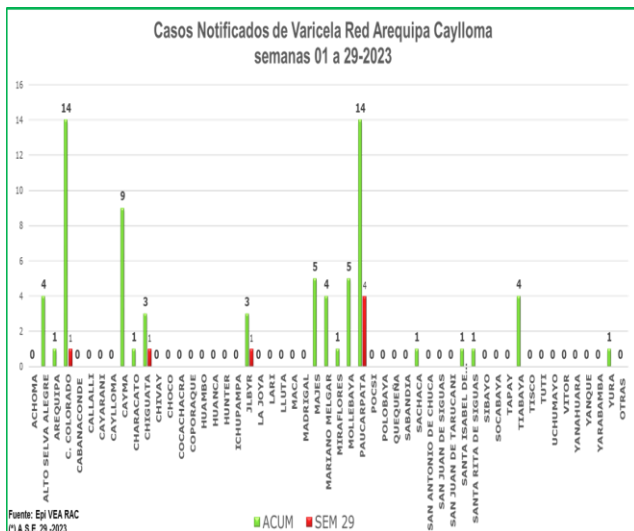
## CHAGAS

En la semana 29 notificación **00** caso.

Se tiene acumulado **(01)** casos notificados hasta la presente semana.

### Recomendaciones:

Búsqueda activa del Triatomino en viviendas de los distritos donde se han notificado casos, por los antecedentes de la presencia de Chagas en la provincia.



## VARICELA

En la semana 29 se ha notificado **(07)** casos.

Se tiene acumulado **(72)** casos hasta la semana 29.

**BROTOS.** Notificación **01** de brote de varicela en IE en la semana 29. Se tiene acumulado 04 brotes notificados.

## Recomendaciones

Las IPRES de la jurisdicción deben mantenerse alerta frente a cualquier evento de salud que requiera de nuestra intervención.

## 16. COVID 19



## CASOS NOTIFICADOS COVID-19 POR DISTRITOS – RED AREQUIPA CAYLLOMA S.E. 01 – S.E. 29-2023



DISTRITO/S.E.	1	2	3	4	5	6	7	8	9	10	11	12	13	14	15	16	17	18	19	20	21	22	23	24	25	26	27	28	29	Total	
JACOBO HUNTER	71	39	32	11	10	3	2	3	1	7		6	4	1	2	4	4	1	4	15	19	33	42	32	37	21	13	4		421	
MARIANO MELGAR	28	19	11	10	4	1	3	5	2	2	2	1	2		1	3	1	3		1	9	9	15	14	20	13	8	4	4	195	
CERRO COLORADO	17	13	2	4	3	2	1	4	4					1		2		1	2	6	2	2	16	11	16	15	12	3	4	143	
CAYMA	35	23	7	1	3	3	3	2	1	3	2				1		1	3			2	5	7	6	11	8	3	2	1	133	
ALTO SELVA ALEGRE	4	7	5	2	1				3	1	1	3	3			2	2	1		4	4	10	9	7	16	15	11	4	2	117	
MIRAFLORES	28	19	8	7	2	1	1		1	1			2		1			1		2	2	1	13	2	10	2	1		3	108	
PAUCARPATA	41	13	10	4	2	1		1	2						1		1	1	1	1	2	4	1	4	5	2	8			105	
JOSÉ LUIS BUSTAMANTE Y RIV	13	9	1	2	1	1	4	1		2	1	1			1		1	5	1	3	1	4	1	10	15	9	8	8		103	
YANAHUARA	11	10	4				2	2				1	2	1		1	1		2	1	2	2	3	2	5	3	2	5		62	
LA JOYA	21	6	7	1	4	2															1	1	2	2	1	2	2	1		57	
AREQUIPA	14	4	2			2	2					1	2	1		1	1		1		2	1	2	2	3	2	5	3	1	2	51
TIABAYA	3	3	5	1																					2	1	7	6	5	1	34
SACHACA	4	6	1			1	1	2	1	1				1			1							1	1	5	4	3		33	
CHIGUATA	5	4																					3	3	1	3	2	5		26	
MAJES	12	7		1	1																									21	
YURA	8		1		1																					1	1			12	
CAYLLOMA	8	1			1					1																				11	
CHIVAY	1	4	1	2																								1		9	
CHARACATO	1	2	1																								2			6	
SAN JUAN DE TARUCANI	3	1		1		1																								6	
SANTA RITA DESIHUAS	3	2	1																											6	
SOCABAYA										1													1			2	1	1		6	
UCHUMAYO	1		2																			1		1	1	1				6	
SIBAYO				2		1																	1							4	
COCACHACRA		2	1																											3	
TUTI							1	1							1															3	
CABANA CONDE																										1		1		2	
CALLALLI	1					1																								2	
SABANDIA		2																												2	
VITOR	2																													2	
YANQUE	1								1																					2	
ACHOMA	1																													1	
CAYARANI	1																													1	
MOLLEBAYA				1																										1	
QUEQUEÑA		1																												1	
YARABAMBA												1																		1	
OTROS	1	2	1			2		1					1		1							1				1				10	
Total	339	199	103	48	35	21	20	22	18	18	6	14	18	5	6	15	12	14	14	34	47	77	117	97	163	108	86	34	16	1706	

\*Al 22 de julio del 2023, a las 00:00 Horas

Fuente: NOTI COVID CDC.

Elaborado por: Oficina de Epidemiología de la R.S.A.C.

En la semana 29 se notificaron (16) casos en relación a la semana anterior (34) casos, se observa que la notificación casos está disminuyendo a partir de la semana 28. En los establecimientos de la Red de Salud Arequipa- Caylloma se tiene un acumulado de (1706) casos de la S.E. 01 hasta la 29. El distrito de Hunter es el que mayor cantidad de casos ha presentado (421) casos, luego Mariano Melgar con (195) casos esto en la provincia de Arequipa y en Caylloma se tiene Majes con (21) casos y Caylloma con (11) casos, la notificación en los distritos de Caylloma es **negativa**.



## CASOS NOTIFICADOS COVID-19 POR MICRO REDES – RED AREQUIPA-CAYLLOMA S.E. 01 – S.E. 29-2023



MREDES/S.E.	1	2	3	4	5	6	7	8	9	10	11	12	13	14	15	16	17	18	19	20	21	22	23	24	25	26	27	28	29	Total
C.S.HUNTER	72	41	33	11	11	5	3	3	1	7		6	4	1	2	4	4	1	4	16	19	34	42	31	36	21	14	4	430	
C.S.YANAHUARA	33	23	9	3	1	3	3	5	1		1	1	6	2	1	4	2		6	1	2	5	11	8	16	16	12	7	183	
C.S.MNO.MELGAR	19	12	7	6	1	1	3	2	2	3	2	2	3	1		3		2		1	5	11	13	16	16	11	4	3	152	
C.S.A.S.ALEGRE	4	7	3	2	1				3	1	1	3	2			2	2			5	5	9	9	6	16	13	10	4	110	
C.S.EDIF.MISTI	26	19	7	7	2	1	1		1	1					1		1	1		2	2	2	9	2	7	1	1	3	97	
C.S.V.RAUL H.	7	5	1		1	1	4	1		1	1	1			1		1	5			1	3	1	7	13	12	9	7	84	
C.S.G.S. MARTIN	11	9	6	4	3	1	1	3									1	1			5	1	3	2	15	5	7	2	81	
C.S.BS.AS.CAYMA	16	14	1		2	3	2	2		3								1	1		2	1	2	6	10	2	1		69	
C.S.ZAMACOLA	10	9		2	3		1		4					1		1		1	1		2	2	4	2	3	10	4	1	62	
C.S.LA JOYA	20	7	7	1	4	2				1		2								1	3	1	1	2	2	2	2	1	59	
C.S.A.PAUCARPAT	16	12	3	2	1			1	1									1	2		1	2	1	3	3	3	5		57	
C.S.FCO.BOLOGNE	20	9	5	1		2			1		1		1										2	2	3			1	48	
C.S.TIABAYA	4	3	7	1																		1	2	2	8	6	4	1	39	
C.S.C.COLORADO	3							1												3			10	4	4		4	1	33	
C.S.CHIGUATA	8	4	1	1		1																	3	3	1	3	2	5	32	
C.S.15DE AGOSTO	15	3	2	2					1	1										1							1	1	27	
C.S.EL PEDREGAL	12	7		1	1																								21	
C.S.MCAL.CASTIL	2	1						1												3			1	2	5	1	2	1	19	
C.S.C.BLANCA	9	1	5											1		1								1					18	
C.S.CAYLLOMA	13	1			1		1		1																				17	
C.S.CALLALI	2				2	1	1	1	2							1		1						1	1				13	
C.S.CHIVAY	2	4	1	2																								1	10	
C.S.C. DE DIOS	5		1		1																			1	1				9	
PRIV_AQP_CAYLLO	1			1				2				1								1			2		1				9	
C.S.VITOR	5	2	1																										8	
C.S.CHARACATO	1	4	1	1																									7	
C.S.SAN ISIDRO	3	2	2																										7	
C.S.CABANACONDE																							2	1		1	1		5	
<b>Total general</b>	<b>339</b>	<b>199</b>	<b>103</b>	<b>48</b>	<b>35</b>	<b>21</b>	<b>20</b>	<b>22</b>	<b>18</b>	<b>18</b>	<b>6</b>	<b>14</b>	<b>18</b>	<b>5</b>	<b>6</b>	<b>15</b>	<b>12</b>	<b>14</b>	<b>14</b>	<b>34</b>	<b>47</b>	<b>77</b>	<b>117</b>	<b>97</b>	<b>163</b>	<b>108</b>	<b>86</b>	<b>34</b>	<b>16</b>	<b>1706</b>

\*Al 22 de Julio del 2023, a las 00:00 Horas

Fuente: NOTI COVID CDC.

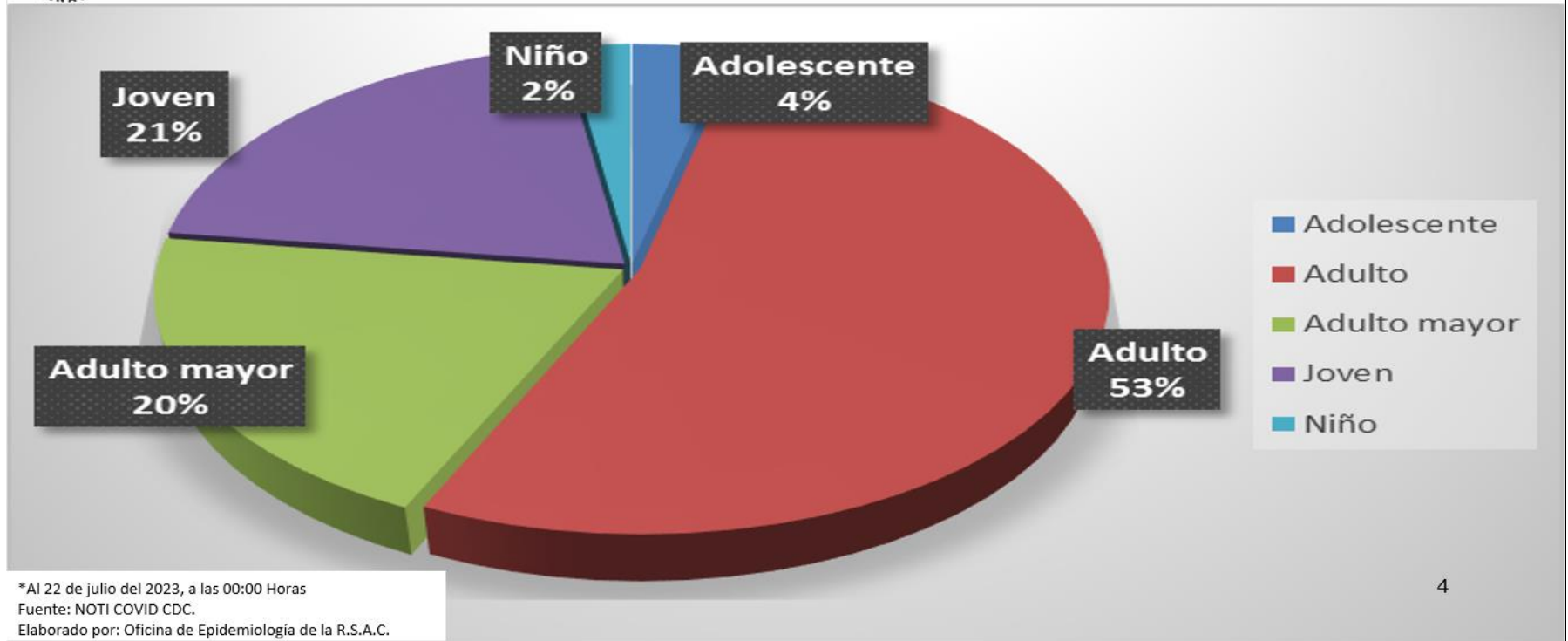
Elaborado por: Oficina de Epidemiología de la R.S.A.C.

El mayor porcentaje de casos notificados son de la Microred de salud Hunter **25.2 %**, Yanahuara **10.7%** y Mariano Melgar **8.9%**.

Las microredes de Caylloma: el Pedregal 1.2% de casos notificados del total de la Red.



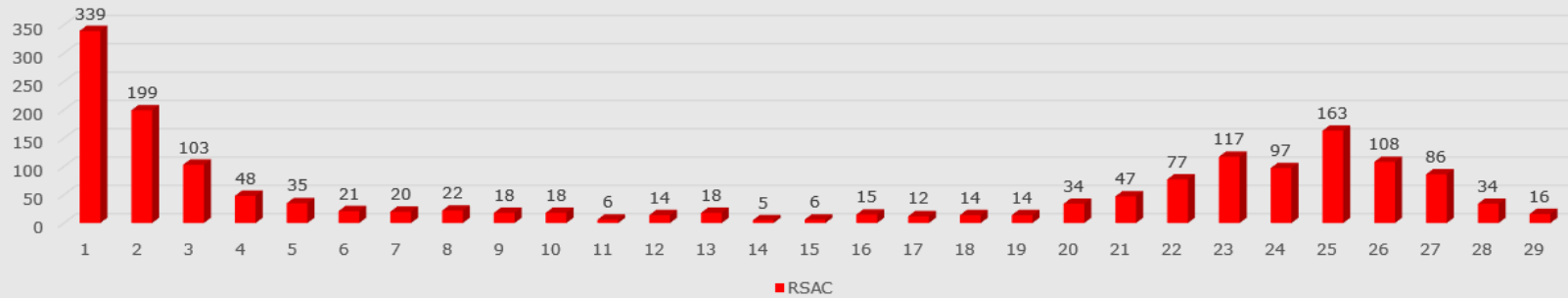
## Casos SARS-COV2 notificados por ciclo de vida. Red Arequipa Caylloma S.E. 1-29-2023



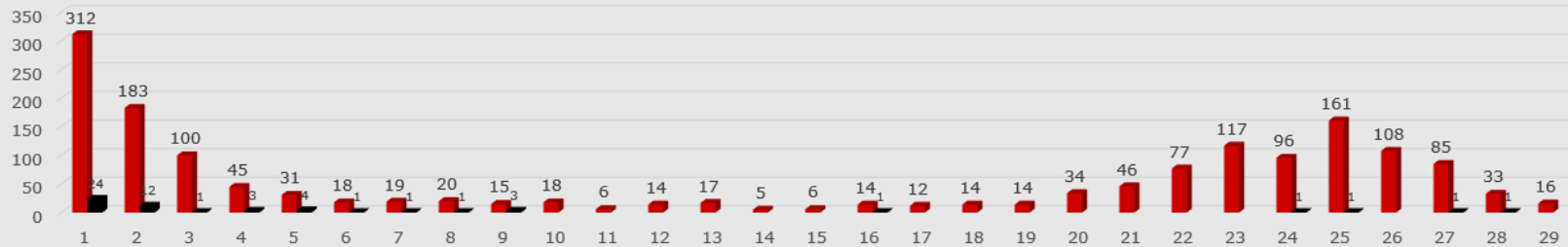
Los casos notificados son en mayor porcentaje en el Adulto ((53. %) y Joven (21%) hasta la semana 29 del presente.



**Casos Notificados Confirmados SARS COV 2 por establecimientos Red Arequipa Caylloma Semana 1 a 29 del 2023**



**Casos Notificados confirmados SARS COV 2 por provincias Arequipa y Caylloma S.E. 1 a 29-2023**



\*Al 22 de julio del 2023, a las 00:00 Horas  
 Fuente: NOTI COVID CDC.  
 Elaborado por: Oficina de Epidemiología de la R.S.A.C.

■ AREQUIPA ■ CAYLLOMA

Se observa el comportamiento desde la semana epidemiológica 1 hasta la semana 29 del 2023 de SARSCOV 2 la misma que a sido a disminuir en las últimas semanas desde la S.E. 26 como se observa en el gráfico, sobre todo en la provincia de Arequipa. En la semana 26 ,27 Y 28 hay tendencia a disminuir la notificación.

## RECOMENDACIONES.-

Continuar con la implementación de las recomendaciones de las alertas epidemiológicas:

**AE 27-2022 CASO DE SARAMPIÓN EN ECUADOR** vigilancia e identificación de casos sospechosos de sarampión. Se deben mantener alertas los servicios en la identificación de sospechosos de sarampión rubeola para el descarte respectivo por el riesgo teniendo en cuenta los diagnósticos diferenciales. Teniendo en cuenta las bajas coberturas de inmunizaciones SRP.

**AE 06-2023 Alertar a todos los servicios de salud del país ante la presencia de un caso de poliomielitis aguda en Loreto**, con la finalidad de fortalecer la vigilancia epidemiológica e intensificar la búsqueda activa de casos, así como implementar medidas de prevención y control para mitigar el impacto de daño a la salud pública del país.

**AE 10-2023 Alertar al personal de los establecimientos de salud a nivel nacional ante el incremento acelerado de casos de dengue en diferentes regiones del país; a fin de adoptar las medidas de prevención y respuesta integradas correspondientes.** Difusión e implementación e identificación de casos importados

**AE 11-2023 Alertar a los establecimientos de salud ante la presencia de un caso de poliovirus derivado de vacuna tipo 1 (PVDV1), con la finalidad de intensificar las actividades de la vigilancia epidemiológica de parálisis flácida aguda, así como la respuesta oportuna en todo el territorio nacional.**

**AE 12-2023 Alertar al personal de los establecimientos de salud (EESS) a nivel nacional sobre el incremento de Infecciones Respiratorias Agudas (IRA) con la finalidad de fortalecer la vigilancia epidemiológica, prevención y control de IRA, Influenza y otros virus respiratorios (OVR)**

**AE 13-2023** Alertar al personal de los establecimientos de salud a nivel nacional ante la actual situación epidemiológica por dengue en el país; a fin de intensificar las medidas de intervención integradas, que contribuyan al control de la epidemia.

Tener en cuenta el Decreto Supremo 013-2023 que declara en Emergencia Sanitaria por riesgo elevado de brote de poliomielitis y sarampión en los departamentos de Amazonas, Arequipa, Lambayeque, Lima, Loreto, Madre de Dios, Moquegua, Puno, San Martín, Tacna, Tumbes, Ucayali y la Provincia constitucional del Callao para la vacunación con la vacuna anti sarampión y antipoliomielítica.

**AE 15-2023 CDC** Incremento **de casos de síndrome de Guillain Barré en algunas regiones del país.** Tener en cuenta en la identificación de casos para su notificación y seguimiento.

Continuar con las actividades de Promoción de la Salud para prevención de COVID 19 así como la vacunación de prioridad a los grupos vulnerables o de riesgo.

**Realizar vigilancia de virus gripal u otros virus respiratorios para descarte de influenza o COVID 19 de acuerdo a lo observado en el canal endémico tanto de niños como adultos teniendo en cuenta la tendencia de las IRAs.**

Socializar e implementar las recomendaciones de alertas epidemiológicas dadas por el CDC-MINSA.

**Vacunación a población en riesgo; influenza, neumococo, COVID 19.**

Realizar control de foco en las Microredes que se detecten casos **de sospechosos** de rabia canina con el fin de intervenciones oportunas de acuerdo a la normativa vigente.

Realizar las actividades pertinentes para la detección de zonas con rabia canina para las intervenciones oportunas por el riesgo de Rabia Humana.

Coordinación con clínicas veterinarias para detección, notificación oportuna de rabia canina para control de foco inmediato.

Se recomienda la actualización del **noticovid así como de las otras notificaciones**, para brindar información real de casos notificados e investigados.

Los IPRESS deberán tener en cuenta el análisis de la información epidemiológica para las intervenciones respectivas.

Se recomienda a los jefes de los establecimientos y encargados de epidemiología socializar e implementar recomendaciones de las alertas epidemiológicas.

Realizar notificación de ESAVIS SEVEROS de manera diaria.

Continuar con las actividades de identificación y notificación de los diferentes eventos de salud pública que se encuentra en vigilancia.